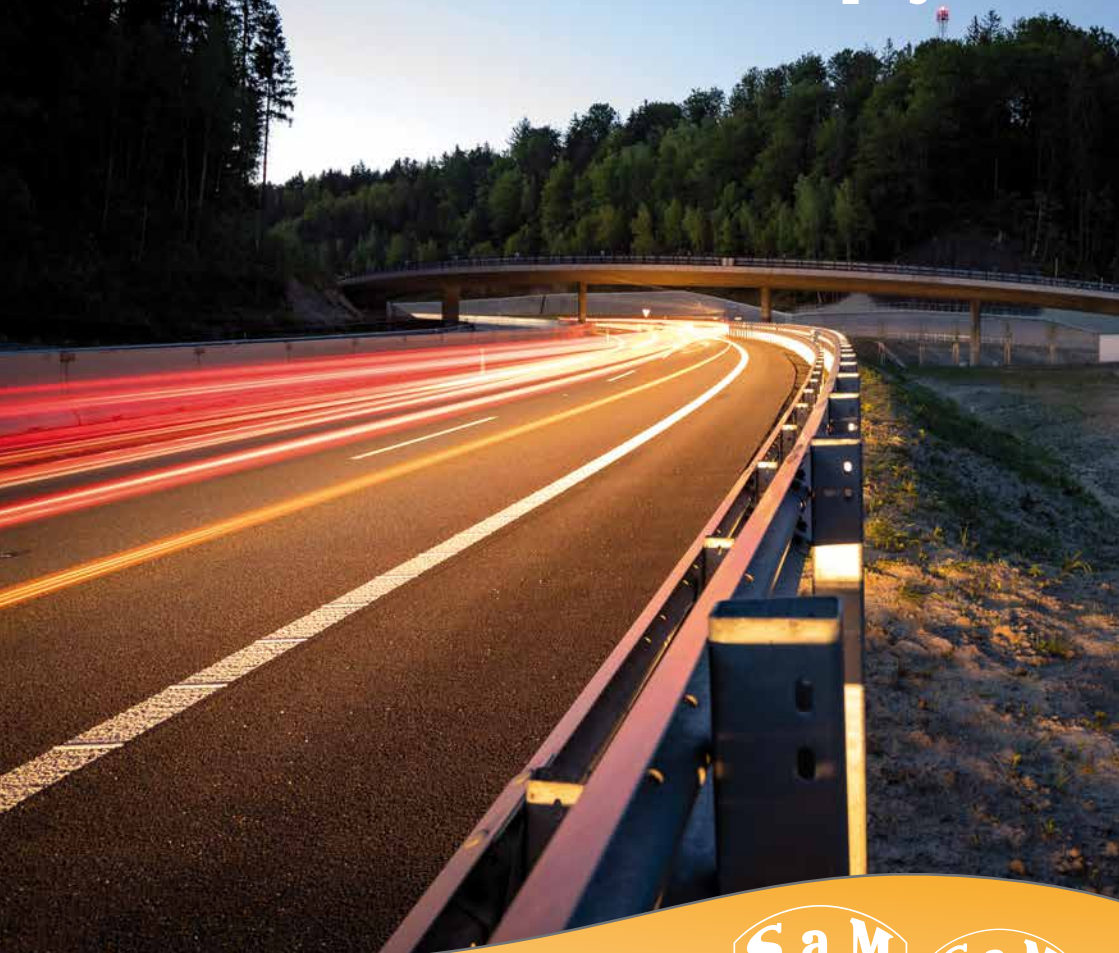


ZPRAVODAJ

skupiny SAM

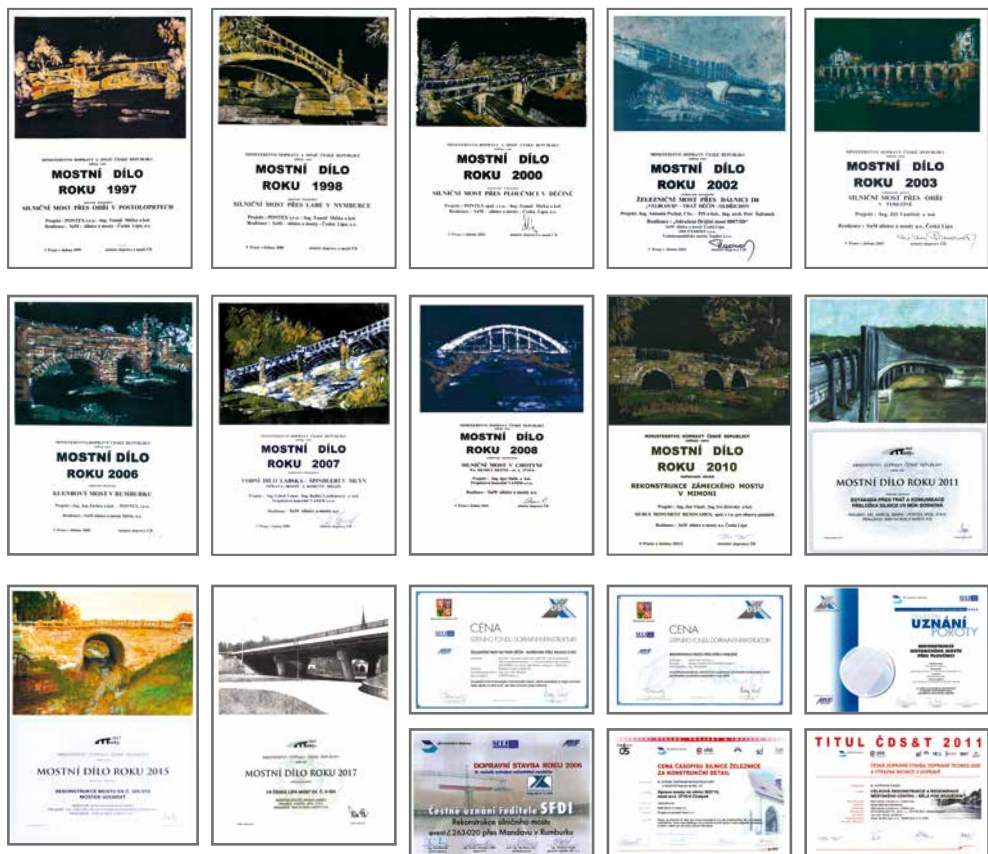


prosinec 2022



Významné stavby 2022
Odštěpný závod Hradec Králové
Připravované zakázky na rok 2023

OCENĚNÍ SKUPINY SAM



Vydavatel:

SAm silnice a mosty a.s.

ve spolupráci s TANDEM COM, s.r.o.

Redakční rada:

Ing. Dušan Drahoš, Gabriela Bertlová, Ing. Jiří Berka

Četnost vydání:

občasník

Evidenční číslo:

MK ČR E 13938

Náklad:

600 ks

Kontakt:

info@tandemcom.cz, www.tandemcom.cz

Vydáno:

prosinec 2022

Foto na titulní straně: 1/35 MŮK Rádelský Mlýn

Přetisk a jakékoli šíření jsou povoleny pouze se souhlasem vydavatele.

Redakce si vyhrazuje právo na jazykovou a stylistickou úpravu příspěvků.

Zdrojem autorských neoznačených vložených fotografií je fotografická databáze SAm silnice a mosty a.s.



ÚVODNÍK

Vážení obchodní přátelé, milí čtenáři, spolupracovníci – Samáci,

naše redakční rada pro Vás připravila v tomto předvánočním období, kdy je stavební sezóna 2022 před koncem, základní přehled informací a zajímavostí ze života našich firem. Dovolte mi, abych Vás seznámil s dosavadními výsledky hospodaření a provedl odhad vývoje do konce roku 2022 za Skupinu SAM i za jednotlivé její společnosti.

Ing. Dušan Drahoš

Ředitel a předseda představenstva akciové společnosti

OBSAH

- 2 Slovo ředitele
- 4 Úvodní slovo
- 8 Významné stavby realizované v roce 2022
- 13 Odštěpný závod Hradec Králové
- 14 Mostní sympóziu 2022
- 15 Silniční konference 2022
- 16 Hlavní zakázky pro připravovanou stavební sezónu roku 2023
- 18 Slovo k ekonomice



Úvodní slovo

Pokud bych měl celkově charakterizovat stavební rok 2022, tak by se dalo hovořit o enormně náročném, a to zejména díky nepříznivým vnějším vlivům.

Po skokovém nárůstu inflace na konci roku 2021 a jejím dalším nepříznivém vývoji v roce 2022 jsme se potýkali s propadem marží u jednotlivých zakázek, díky enormnímu nárůstu cen materiálů, pohonných hmot a cen energií. Tržní prostředí reagovalo zejména v počátku roku dokonce nedostatkem některých materiálů a zboží. Tento stav dále pak ještě prohloubil začátek války na Ukrajině.

Ve třetím čtvrtletí jsme pak ještě v rámci udržení odborných profesí a eliminace snižování reálných mezd byli nuceni přistoupit k plošnému zvyšování mzdových nákladů.

Ještě že se alespoň nenaplnila prognóza další výraznější vlny COVID 19 a evidovali jsme pouze jednotlivé případy nákazy.

Pro novou stavební sezónu, zasaženou výše uvedenými skutečnostmi bylo důležité, že investoři nezastavili své investiční záměry. Na druhou stranu ale reagovali na vývoj ekonomiky – zejména nárůst inflace – s velkým zpožděním a z naší strany jsme museli vyvinout velké úsilí, abychom investory přivedli k jednání o navýšení smluvních cen, v kontextu s naším záměrem zajistit alespoň kladné marže z jednotlivých zakázek.

Po poměrně dlouhém zimním období jsme mohli zahájit stavební sezónu až v druhé polovině března. Na počátku nové sezóny jsme měli připraveny zakázky pro českolipskou společnost za 322 mil. Kč, což hodnotím velmi pozitivně. Při předpokladu ročních tržeb na úrovni 550 mil. Kč jsme tak měli pokryto více jak polovinu celé plánované výroby stavební sezóny roku 2022.

Jednalo se o zakázky rozpracované v letech minulých – II/262 Starý Šachov – Děčín, rekonstrukce mostů III/2761 Malá Bělá, rekultivace skládky ve Volfarticích, oprava místních komunikací v Jestřebí, I/9 Liběchov – Medonosy oprava propustků, rekonstrukce mostu na silnici III/2624 Česká Lípa – Kozly, rekonstrukce mostu na silnici II/112 v Rynarci atd. Nově, hned od počátku sezóny, jsme pak mohli zahájit smluvně připravené nové zakázky – revitalizace Štěpánčina parku v Prachaticích, přestavba křižovatky I/16 s III/2768 a III/27515 Plazy, regenerace sídliště Jiráskovo nábřeží v Železném Brodě, regenerace sídliště Jižní – Luční v Semilech, rekonstrukce mostů na I/11, výstavba stezky Nová Hlína – Stará Hlína, rekonstrukce silnice II/263 hranice okresu Česká Lípa – Česká Kamenice atd.

Ve třetím čtvrtletí roku se také podařilo zahájit pro nás rozhodující zakázku na období 2022-2023 – Zkapacitnění silnice I/9 Nový Bor – Svor.

O další zakázky, vypsané investory, samozřejmě usilujeme a podáváme průběžné nabídky do soutěží o veřejné zakázky či zakázky soukromých investorů. Aktuálně můžu jmenovat například získání zakázky stavebních prací ve Vývojovém a inovačním centru v Břehyni, která svým objemem také přesáhne až do poloviny roku 2023. V polovině září jsme tak měli náš plán tržeb naplněn do výše 595 mil. Kč s tím, že již v tuto dobu jsme měli pro rok 2023 velmi dobrou připravenost zakázek, a to ve výši dalších 340 mil. Kč.

Také děčínská společnost zahájila stavební sezónu až na konci I. čtvrtletí. Připravenost zakázek na rok 2022 byla ale tentokrát horší než v jiných letech. Objem cca 40 mil. Kč ale zajišťoval hladký rozjezd stavebních prací. O to více se obchodní oddělení věnovalo záměru získání nových zakázek, což se v průběhu roku skutečně podařilo.

Od počátku sezóny tak pokračovaly subdávky pro sesterskou českolipskou společnost a EUROVII CS na rekonstrukci silnice II/262 Starý Šachov – Děčín a II/263 hranice okresu Česká Lípa – Česká Kamenice. Dále pak jsme pracovali na rekonstrukci komunikace Na Spálence v Ústí nad Labem, demolici v areálu TOS Varnsdorf, výpravách pro město a obce v Šluknovském výběžku a také pro Severočeskou servisní společnost.

Nově byly zahájeny zakázky pro město Rumburk – rekonstrukce chodníku v ulicích U nemocnice a Sukova, oprava křižovatky na I/9 v Dolním Podluží, oprava místních komu-



Rekonstrukce silnice II/262 Starý Šachov – Děčín

nikací ve Šluknově, oprava mostu v Rumburku, rekonstrukce vodovodu v Michalovicích, rekonstrukce vodovodu a kanalizace v Děčíně v ulicích Sládkova a Vokolkova, rekonstrukce vodovodu a kanalizace v Krupce atd.

V polovině září jsme plnili plán tržeb a v tuto dobu jsme již překročili objem 100 mil. Kč. Také jsme již v tuto dobu věděli o objemu zakázek, připravených na rok 2023 ve výši minimálně 30 mil. Kč.

Pokud se podíváme na vývoj dlouhodobého majetku je naším dlouhodobým záměrem obnovovat dlouhodobý hmotný majetek minimálně ve výši odpisů. Proto jsme v rámci technického rozvoje pořídili v tomto roce smykem řízený nakladač Locust 903, pásový minibus Komatsu, návěs Schwarzmüller,

nákladní automobil DAF a několik osobních vozidel v celkové hodnotě 8 mil. Kč. Českolipská společnost k nákupu tohoto majetku využila výhradně vlastní zdroje.

S nepříznivým vývojem ceny a dostupnosti zemního plynu jsme také přistoupili k úpravě technologie výroby obalovaných asfaltových směsí tak, abychom měli možnost toto topné médium kombinovat nebo úplně nahradit lehkým topným olejem. Naším záměrem je zajistit výrobu obalovaných směsí i přes eventuální zastavení či omezení nadnárodních dodávek zemního plynu.

Děčínská společnost si pořídila dva nové nákladní automobily DAF a Iveco. Dále byl zakoupen jeřáb na podvozku TATRA 148 a také elektrický vysokozdvihový vozík HELI a kompresor Atlas Copco. Vozový park byl

pak doplněn dvěma novými osobními vozidly. Pořízení tohoto hmotného investičního majetku bylo financováno z úvěrů u bank, ale už také i z vlastních zdrojů.

Ve fázi projednání a podpisu je také další bankovní úvěr na nákup nemovitého majetku ve Studánce u Rumburku, kde bychom chtěli zřídit recyklační středisko.

V oblasti cash flow bylo řízení našeho provozního financování obtížnější, než tomu bylo v letech minulých. Pod tlakem zvyšujících se úrokových sazeb, zpoždování plateb od investorů a nárůstu objemů dodavatelských faktur v kontextu se zdražováním pohonných hmot, materiálů, energií a služeb, byl tlak na naše provozní prostředky enormní. Využívali jsme tedy, více než v minulosti, naše rezervní provozní zdroje v podobě čerpání kontokorentů u bank, ale tím také zvyšovali úrokové náklady společnosti. Oproti srovnatelnému období roku 2021 jsou tyto náklady čtyřnásobné.

Postupně se ale dařilo narovnávat cash flow inkasem nové fakturace a zajištěním zálohových plateb od investorů. V době psaní tohoto příspěvku – září 2022 se situace našeho provozního financování již stabilizovala.

Nárůst inflace, zvýšení mzdových nákladů za účelem udržení reálných mezd a snižování marží u jednotlivých staveb se odrazilo v našich úsporných opatřeních v nákladech na prezentaci. Již jsme neobnovili naši reklamu na libereckém zimním stadionu a pozastavili jsme i spolupráci s fotbalovým klubem v Jablonci. Jedním z mála, co jsme dokázali v oblasti prezentace našich společností zachovat, byla naše účast na letošním Mostním sympóziu a Silniční konferenci.



I/9 Nový Bor – Svor, zkapacitnění

Letošní stavební sezóna je opravdu neobvyklá, náročná a přináší s sebou mezníky, s kterými jsme se doposud nesetkali. Aktuálně, pokud se týká ekonomických výsledků, se jeví na konci 3. čtvrtletí naše výsledky roku 2022 o jednotky milionů tržeb lepší, než tomu bylo v sezóně předchozí. Je pravdou, že porovnáváme výkazy s rokem zpět, který byl zakončen ztrátou. Současně připouštím, že vývoj celé ekonomiky a stavebního odvětví může ještě na konci letošního roku doznat radikálních negativních změn, což je odvislé od mnoha vlivů, které v tuto chvíli nedokážeme vůbec prognózovat.

Za naši Skupinu SAM, její management i všechny zaměstnance však pevně věřím, že pokud se semkneme a prokážeme naše schopnosti, dokážeme toto nelehké období překonat a udržet si naše místo na trhu. Současně bych chtěl touto cestou poděkovat všem našim obchodním partnerům – investorům a dodavatelům za spolupráci. V neposlední řadě samozřejmě patří díky také Vám všem zaměstnancům – Samákům, Vám, co se významně podílíte na zachování prosperity a udržitelnosti naší společnosti.

Ing. Dušan Drahoš

Ředitel a předseda představenstva
akciové společnosti

Významné stavby realizované společností SaM silnice a mosty a.s. v roce 2022

I v letošním roce jsme realizovali řadu velkých a významných staveb.

Pro důležitého zadavatele Ústecký kraj jsme letos dokončili hned dvě významné zakázky:

Rekonstrukce silnice II/262 Starý Šachov – Děčín



Zhotovitelem byla Společnost Starý Šachov – Děčín, jejíž členové byli Eurovia CS, a.s. a SaM silnice a mosty a.s. Projekt dodal AZ Consult spol. s r. o. Zakázku realizoval závod Česká Lípa. Zahájena byla v roce 2020 a letos byla kompletně dokončena.



Stavba byla představena v minulých Zpravodajích, tak jen pro připomenutí.

Opravovaný úsek je dlouhý celkem 17,164 km, z toho naše společnost realizovala kompletně úsek dlouhý 5,947 km. Je to úsek ze Starého Šachova do Františkova nad Ploučnicí.

Rekonstrukce silnice II/262 zahrnovala kompletní opravu komunikace včetně podkladních vrstev, obnovu krytu, dopravní značení, zádržný systém a modernizaci či výstavbu nových objektů. Stavbu realizovali stavbyvedoucí Miroslav Vrabec a Jiří Brechler a oběma patří poděkování za úspěšné dokončení stavby.

11. října proběhlo slavnostní otevření rekonstruované silnice II/262.

Další stavbou pro Ústecký kraj byla obdobná zakázka:

Rekonstrukce II/263 Česká Kamenice – hranice okresu Česká Lípa

Zhotovitelem byla Společnost Česká Lípa – Česká Kamenice, jejíž členové byli Eurovia CS, a.s. a SaM silnice a mosty a.s. Projektantem byl AZ Consult spol. s r. o. Zakázku také realizoval závod Česká Lípa, zahájena byla v dubnu 2022 a dokončena byla v říjnu 2022.



Stavba na našem úseku, který začínal v km 10,717 a končil v km 13,45, spočívala v kompletní modernizaci silnice II. třídy. Byla provedena oprava podkladních vrstev včetně sanace podloží, výstavba nových propustků, obnova krytu, dopravní značení a zádržný systém. Na úspěšné realizaci stavby se rovněž podíleli stavbyvedoucí Miroslav Vrabec a Jiří Brechler.

Pro dalšího důležitého zadavatele Liberecký kraj realizujeme stavbu:

Silnice II/268 Mimoň – hranice Libereckého kraje

Objednatelem je Liberecký kraj, zhotovitelem je Sdružení Colas CZ a SaM silnice a mosty a.s. Projektantem je M – PROJEKCE s.r.o.

Jedná se o rekonstrukci stávající silnice II/268 v km 23,000 až 24,673 (provozní staničení komunikace). V rámci rekonstrukce je zvětšen počet jízdních pruhů ve stoupání o jeden jízdní pruh, který bude sloužit jako stoupací pruh pro pomalá vozidla. Celková délka přestavby silnice je 1 673 m. Osa komunikace kopíruje stávající směrové vedení trasy silnice II/268. Niveleta se v začátku i konci úpravy napojuje na navazující etapy a kopíruje původní výškové řešení komunikace. Maximální podélný sklon je 5,80 % a minimální podélný sklon je 0,52 %. Základní

příčné uspořádání odpovídá kategorii komunikace S 7,5/70. Šířka zpevnění je 7,0 m. Základní příčný sklon vozovky je střešovitý 2,5 %. V oblouku je navržen jednostranný příčný sklon se sklonem dle poloměru směrového oblouku. Klopení je provedeno kolem osy komunikace.

Konstrukce vozovky

Asfaltový koberec mastixový	SMA11S	40 mm
Spojovací postřik	PS-CP	0,35 kg/m ²
Asfaltový beton pro ložné vrstvy	ACL 16S	70 mm
Spojovací postřik	PS-CP	0,35 kg/m ²
Asfaltová směs s vysokým modulem tuhosti	VMT 16	70 mm
Infiltrační postřik	PI-C	0,80 kg/m ²
Mechanicky zpevněné kamenivo	MZK	200 mm
Štěrkoдрť	ŠD-A	250 mm
Celkem nová konstrukce		630 mm

Odvodnění vozovky je v celém úseku SO 101 zajištěno podélným a příčným sklonem mimo plochu komunikace přes hranu nezpevněné krajnice a dále mimo zemní těleso do okolního terénu nebo do otevřených silničních příkopů. Zemní pláň je odvodněna min. příčným sklonem 3,0 % mimo zemní těleso nebo do podélných trativodů z trub DN 150 uložených na podklad ze štěrkoдрti. Stávající trubní propustky jsou vybourány a nahrazeny novými trubními propustky DN 800 v km 23,850 a 24,560 ze ŽB trub. V km 23,684 je vybudován nový propustek DN 400.

Stavbu realizuje závod Česká Lípa, stavbyvedoucím je Jan Čmejla Dis.

Na všech těchto třech stavbách se významně podílely střediska výroby a pokládky asfaltových směsí a středisko speciálních technologií.

Středisko výroby a pokládky asfaltových směsí realizovala pro ŘSD Chomutov opravu komunikace:

I/13 Veselé – Česká Kamenice

Stavba byla rozdělena podle rozsahu oprav na jednotlivé úseky

ÚSEK č. I

Frézování asfaltového krytu v hl. 45 mm (Km 144,250–145,400). Po zametení povrchu byl zhotoven spojovací postřík modifikovanou asfaltovou emulzí PS-CP 0,30 kg/m² a položena obrusná vrstva z SMA 11 S s modifikovaným asfaltovým pojivem 45/80–65 v tloušťce 45 mm s podrcením předobalenou drtí 2/4.

ÚSEK č. II extravilán

Frézování asfaltového krytu v hl. 120 mm (Km 145,400–146,200). Po zametení povrchu byl zhotoven spojovací postřík modifikovanou asfaltovou emulzí PS-CP 0,30 kg/m² a položena ložná vrstva z ACL 22 S s modifikovaným pojivem 25/55–60 v tloušťce 80 mm. Pod obrusnou byl opět zhotoven spojovací postřík modifikovanou asfaltovou emulzí PS-CP 0,30 kg/m² a byla položena obrusná vrstva z SMA 11 S s modifikovaným asfaltovým pojivem 45/80–65 v tloušťce 40 mm s podrcením předobalenou drtí 2/4.

ÚSEK č. II intravilán

Po odfrézování asfaltového krytu v hl. 120 mm (Km 146,200–146,844). Po zametení byl zhotoven spojovací postřík modifikovanou asfaltovou emulzí PS-CP 0,30 kg/m² a položena ložná vrstva z ACL 22 S s modifikovaným pojivem 25/55–60 v tloušťce 90 mm. Na konec byl zhotoven spojovací postřík modifikovanou asfaltovou emulzí PS-

CP 0,30 kg/m² a byla položena obrusná vrstva z BBTM 8 S s modifikovaným asfaltovým pojivem 45/80–65 v tloušťce 30 mm, která byla navržena z důvodu snížení hluku z projíždějících vozidel.

Na celém opravovaném úseku byla opravena bezpečnostní zařízení komunikace (svislé DZ, VDZ, svodidla a zábradlí). Dále došlo k pročištění příkopů a všech propustků pro zlepšení odvodu povrchových vod.

Pro odštěpný závod České Budějovice byly významnými následující stavby:

Revitalizace Štěpánčina parku, Prachatice



Revitalizace parku v historickém centru města v hodnotě 24 747 tis. Kč, jejíž investorem je Město Prachatice, spočívá ve výměně kanalizační sítě probíhající parkem v průměrech od 600 mm do 250 mm vč. revizních nových šachet celkové délce 300 m a přeložka vedení VN v délce 60 m. Dále práce obsahují vybudování nových chodníků z kamenné dlažby o celkové ploše 1000 m² a další části chodníků s mlatovým povrchem. Dále se jednalo o vybudování 60 m nových betonových opěrných zdí a 60 m kamenných opěrných zdí z původního kamene, osazení nového mobiliáře vč. 22 ks nových lavic z dubových trámů o rozmě-

rech 30x40x200 cm. Obnova zeleně parku obnáší pokácení 45 ks nemocných a poškozených stromů, výsadbu 35 ks nových, vysazení 1760 ks keřů a množství trvalkových záhonů. Park bude ze strany přilehlé komunikace nově oplocený 100 m dlouhým ocelovým plotem na nové betonové podezdívce, osazené kamennými stříškami. Architektonické řešení stavby a její realizace probíhá pod dohledem Památkového ústavu.

Cyklostezka Nová Hlína – Stará Hlína



Investorem této stavby v hodnotě 6 411 mil. Kč je Město Třeboň. Jedná se o stavbu nové cyklostezky po hrázi rybníka Vítek v délce 600 m a š. 2,5 m, s asfaltovým povrchem nacházející se na území CHKO Třeboňsko, s jejímž souhlasem je vybudována. Jejím účelem je odvézt velké množství cyklistů pohybujících se doposud v tomto úseku po sil.I/34 ve směru z Třeboně na Jindřichův Hradec a tím zajistit jejich bezpečnost. Cyklostezka probíhá na násypu rozšiřujícím těleso silnice směrem k rybníku. V průběhu stavby bylo nutné odstranit cca 500 ks pařezů z hráze rybníka, odstranit nevhodný materiál a navézt cca 1800 t kameniva do tělesa stezky, která leží nyní na tomto násypu. Bezpečnost cyklistů na straně k rybníku zabezpečuje po jedné straně stezky stávající svodidlo kolem

silnice a z druhé strany nové zábradlí délky 289 m a výšky 130 cm, zhotovené dle požadavku CHKO z dřevěné kulatiny, kotvené na betonových patkách.

II/112 Rynárec most 112-052



Jedná se o rekonstrukci starého dvoupólového 27 m dlouhého přesypaného památkově chráněného kamenného mostu.

Financování opravy probíhá za přispění prostředků z programu SFDI. Investorem je KSÚS kraje Vysočina a cena je 6,590 mil. Kč. Stavba začala již v roce 2021, ale po odstranění torkretu z povrchu mostu byly zjištěné statické poruchy konstrukce mostu a další práce byly pozastavené do doby změny projektu. Pokračování stavebních prací bylo zahájeno v srpnu letošního roku. Oproti původnímu projektu je most nově vyztužený dvěma 30 cm tlustými betonovými přítěžovacími deskami, které zabezpečují stabilitu poprsních zdí. Nově jsou vybudované římsy mostu, včetně ocelového zábradlí o celkové délce 54 m. Po otlučení 600 m² torkretu z povrchu mostu, byl místo původně předpokládaného vyspárování kamenného zdiva na přání památkářů celý plášť mostu opatřen omítkou ze speciální maltové směsi, obsahující vysoký podíl trasového vápna, používaného na památkové objekty.

Revitalizace sídliště Na Hliněnce Nová Včelnice, I. etapa

Investorem stavby za 7 226 mil. Kč je Město Nová Včelnice. Stavba je první etapou rekonstrukce celého sídliště. Obsahovala rekonstrukci 200 m dlouhé místní komunikace v šířce 6,5 m vč. vč. opravy části kanalizace. Nově jsme vybudovali veřejné osvětlení podél celého úseku a zbudovali 26 nových parkovacích stání ze zatravnovacích tvárníc pro osobní auta.

Podél celé komunikace jsme zhotovili nové chodníky z betonové zámkové dlažby v průměrné šířce 1,8 m a na celou komunikaci jsme položili nový asfaltový koberec.

Nejdůležitější stavbou odštěpného závodu Mladá Boleslav byla

Přestavba křižovatky I/16 × III/2768 × III/27515 PLAZY



Zhotovitel: SaM silnice a mosty a.s. (100 %)
Fin. objem dle SoD: 25 941 149, 72 Kč
Termín zahájení: 03/2022
Termín dokončení: 08/2022

Kompletní přestavba tečné křižovatky na křižovatku okružní. Tato nově zrealizovaná okružní křižovatka zajistí bezpečný a plynulý průjezd tímto frekventovaným dopravním uzlem

a také zpříjemnění cestování lidem využívající hromadnou dopravu, a to díky zcela nové autobusovým zastávkám. Během rekonstrukce došlo ke kompletní výměně podloží, včetně sanace aktivní zóny, odvodnění komunikace, rekonstrukce chodníku a VO. Směrem na obec Kolomuty byla vybudována nová větev komunikace, včetně zemního tělesa náspu.

Základní bilance dle SOD:

Délka rekonstruovaných komunikací	490 m
Sanace zemní pláně	2300 m ²
Podkladní vrstvy ŠDa	5900 t
SC 8/10 (120–160 mm)	3340 m ²
AC souvrství tl. 70+40/60+40 mm	4325 m ²
Dlažba bet.	780 m ²
Žulová dlažba:	940 m ²
Obruby	1200 m
Vegetační plochy:	5000 m ²

Stavbyvedoucím byl Robert Šalda

Obtížnou sezonu letos zažívají pracovníci odštěpného závodu Turnov.

Jejich důležitými stavbami byly Rekonstrukce mostů III/2761 Malá Bělá ev. Č. 2761-1 a 2761-2, jejíž zadavatelem byla SUS Středočeského kraje a celkový náklad dle SOD byl téměř 25 mil. Kč. Další významnou zakázkou je stavba Vyznačení cyklistických tras v HDP, Palackého, Jablonec nad Nisou, jenž je realizována nákladem více než 32 mil. Kč a objednatel je město Jablonec nad Nisou.

Za příspěvky odštěpných závodů a výrobních středisek děkujeme jejich vedoucím.

Ing. Ladislav Štěpánek

Výrobní manažer

Ing. Mojmír Pavlík

Výkonný ředitel

Odštěpný závod Hradec Králové

V letošním roce jsme byli úspěšní při získávání zakázek od našeho nejvýznamnějšího investora ŘSD ČR, což se odrazilo na dobrém ekonomickém výsledku závodu, a to i přesto, že byly zakázky vysoutěženy před začátkem válečného konfliktu. V první polovině roku jsme se potýkali s absencí pracovníků z Ukrajiny. Celkový objem prací byl tak nižší ve srovnání s lety minulými. V druhé polovině roku se situace již stabilizovala.

Na začátku stavební sezóny jsme realizovali stavbu propustku na komunikaci I/14 v obci Ještětice, ve finančním objemu 5,8 mil. Kč. Organizačně složitou stavbu, kdy byly současně s našimi stavebními pracemi realizovány další dvě stavby s odlišnými investory, úspěšně zkoordinoval náš stavbyvedoucí Bohumil Krátký. Stavba tak mohla být v polovině října bez problémů dokončena a předána investorovi.



Naší nosnou zakázkou letošní stavební sezóny byla rekonstrukce tří mostních objektů na komunikaci I/11 mezi Hradcem Králové a Chlumcem nad Cidlinou ve finančním objemu 22,5 mil. Kč. Tato stavba byla již také úspěšně dokončena a předána.

Dalšími, letos realizovanými zakázkami, byly oprava dvou mostů mezi obcemi Libáň

a Dětenice o objemu 6 mil. Kč pro Údržbu silnic Královéhradeckého kraje a stavba zajišťujícího prahu na komunikaci I/16 u Trutnova v celkovém objemu 5,5 mil. Kč pro ŘSD ČR.

Během podzimu jsme byly znovu úspěšné, a získali jsme další dvě stavby pro ŘSD ČR. Jedná se o rekonstrukci opěrných zdí v obci Rudník, ve finančním objemu 26,5 mil. Kč a zajišťující betonový práh v obci Suchovršice, v objemu 13,9 mil. Kč. Obě stavby jsme v letošním roce zahájili přípravnými pracemi. Hlavní stavební práce budou ale probíhat až v příštím roce, což nám umožní plný start do nové stavební sezóny 2023.

Po personální stránce se podařilo náš hradecký kolektiv rozšířit o nového stavbyvedoucího Rudolfa Tajrycha, který využil své specializace a úspěšně zrealizoval rekonstrukci chlumeckých mostů.

Chtěl bych využít této příležitosti a poděkovat bych touto cestou své předchůdkyni Ing. Ivaně Karlové, které se od roku 2016 podařilo sestavit spolehlivý pracovní tým a upevnit postavení OZ Hradec Králové v Královéhradeckém kraji. V počátku tohoto roku mi tak předala dobře fungující závod a díky tomu jsme mohli plně naskočit do letošní stavební sezóny.

Závěrem chci poděkovat všem spolupracovníkům, kteří se podíleli na úspěšném průběhu roku 2022 a popřát všem do příští stavební sezóny hodně zdraví, spokojenosti a pevných nervů s řešením nových výzev, které nás v roce 2023 čekají.

Ing. Tomáš Pávek

Vedoucí odštěpného závodu Hradec Králové

27. MEZINÁRODNÍ SYMPOZIUM MOSTY 2022

Sympozium se konalo 16. – 17. června 2022 v hotelu International Brno.

Nejdříve sympozium v číslech. Přihlásilo se 680 delegátů, 33 vystavujících firem a bylo prezentováno 63 odborných příspěvků. I když je toto sympozium velice úzce zaměřené, účastní se ho stále více odborníků, ale i úředníků ze státní správy a investorů. Jeden z cílů tohoto setkání je vytvoření prostoru pro navázání lepší spolupráce mezi investory a námi stavají.

Došlo k zmapování reálných možností a očekávání obou skupin. Představení novinek v oblasti mostního stavitelství, prezentace realizovaných či plánovaných novostaveb a rekonstrukcí mostů. Až čas ukáže, jak se představy obou táborů promítnou do reality.

V roce 2022 bylo sympozium zaměřeno na novinky v oblasti mostního stavitelství, na výstavbu nových, případně rekonstrukce stávajících mostů v České republice i v zahraničí, kde se stále častěji na stavbách

podílejí české dodavatelské firmy. Předmětem jednání v rámci dvoudenního sympozia budou rovněž inovace technologií, materiálů a výrobků pro mosty.

Hlavní téma Mostní objekty v ČR – jejich výstavba, správa a údržba a normy se rozebíralo ze všech možných úhlů jako plánování a financování mostních staveb, významné realizace mostů, hojně se řešila současná legislativa nebo-li Obchodní podmínky staveb. Velká pozornost byla zaměřena na přípravu plánovaných staveb, nezapomnělo se ani na zhodnocení stavu silničních a drážních mostů v ČR, pokud se týče jejich správy a údržby.

Mezi další témata patřily mosty v zahraničí a byly uvedeny i příklady realizovaných významných nových i rekonstruovaných mostů.

V neposlední řadě proběhly i zajímavé přednášky na téma věda a výzkum, kde jsme se dozvěděli o nových vědeckých poznatcích v oboru mostních konstrukcí, o výzkumných projektech a také se podrobněji nahlédlo do inovace technologií, materiálů a výrobků pro mosty. Další velké téma bylo projektování a vlastní realizace děl.

Naše firma se opět prezentovala jako jeden z hlavních partnerů sympozia stánkem, kde došlo k mnoha zajímavým setkáním.

Na závěr jsme měli přihlášený příspěvek do programu sympozia, jednalo se o stavbu



„Lávka Šébr přes Stožecké sedlo“ – přednášky se výborně ujal Ing. Vít Šťastný.

Lávka Šébr získala v tomto roce hned dvě ocenění Dřevěná stavba roku 2022 v kategorii velké dřevěné konstrukce. Stala se

vítězem odborné poroty a také vítězem veřejného hlasování v kategorii Velké dřevěné konstrukce – realizace.

Gabriela Bertlová

Asistentka ředitele

29. SILNIČNÍ KONFERENCE

Silniční konference se konala 4. – 5. října 2022 v Kongresovém centru v Praze.

Opět se zvýšil zájem o účast a to na 1194 přihlášených účastníků a 93 vystavovatelů. Bylo prezentováno 55 odborných článků a vystoupení.

Hlavní Téma letošní konference bylo ukázat „silničářinu“ studentům technických oborů. Otevřít konferenci studentům se ukázalo jako výborný nápad. Zavítalo jich mezi nás přes 150 a to jak ze středních, tak i z vysokých škol. Studentské dopoledne obohatilo druhý konferenční den. Byla to velmi zajímavá zkušenost, obklopit se mladými lidmi, kteří se zájmem poslouchali, co silniční odvětví obnáší a jaké nabízí možnosti. Diskuze proběhly samozřejmě také a pro nás bylo hodně překvapujícím zjištěním, že studenti se neostýchali a kladli někdy až odborně hodně záluďné otázky.

Česká silniční společnost jako pořadatel chce s naší pomocí v této aktivitě pokračovat a dále ji rozšiřovat. Proto jsou plánované studentské sekce, studentské projekty, zapojení studentů do příprav konferencí samotných, a to již od příštího roku, kdy bude silniční konference v Ostravě.

Další možnost, jak přivítat studenty mezi sebe, bude na Světovém silničním kongresu,

kteřý se koná po 52 letech v Praze. Tohoto kongresu by se měli účastnit studenti nejen z ČR ale i ze Slovenska.

Věříme, že se konference a další podobné akce, stanou platformou, kde se budeme pravidelně setkávat se studenty a kde studenti naopak zjistí, jak je náš obor zajímavý, co vše zahrnuje a budou mít zájem se stát našimi kolegy.

Naše firma se opět prezentovala stánkem, který byl příjemným místem pro setkávání silničářů budoucích, současných i těch, kteří již svou pracovní činnost ukončili.

Gabriela Bertlová

Asistentka ředitele



Hlavní zakázky pro připravovanou stavební sezónu roku 2023

Jako každý rok, tak i letos intenzivně pracujeme na přípravě zakázek pro rok následující. V této turbulentní době je velmi důležité dobře připravit soutěžní cenu a obchodní podmínky tak, aby i v případě neočekávaných změn bylo možno zakázku realizovat s předpokládaným ekonomickým vývojem.

Zakázky se v této době dělí do několika skupin. První skupinu tvoří zakázky, které byly vysoutěženy a smlouvy podepsány před začátkem války na Ukrajině. Druhou skupinou jsou stavby vysoutěžené před začátkem války, ale se smlouvami uzavřenými až po vypuknutí válečného konfliktu. U těchto zakázek se snažíme o získání kompenzace za nepředvídatelné navýšení cen vstupů. Poslední skupinu představují zakázky soutěžené po začátku války, kde nabízená cena již musí být upravena dle aktuální situace.

Pro rok 2023 máme vysoutěženo několik zajímavých zakázek, které nám umožní zahájit stavební sezónu, jakmile to dovolí klimatické podmínky. Závod Česká Lípa bude realizovat od začátku roku tyto stavby:

I/9 Nový Bor – Svor, zkapacitnění investor ŘSD ČR

Realizace této stavby probíhá ve sdružení firem Eurovia CS, SaM silnice a mosty a Integra. Stavba byla zahájena již v roce 2022, ale většina prací z celkového objemu 181,5 mil. Kč bez DPH, bude realizována v letech 2023 a 2024. Naše společnost bude realizovat kompletně dva mostní objekty, přeložky plynovodů, opravu lesních cest a polovinu celé trasy čtyřpruhu směrem od Nového Boru.



Vývojové a inovační centrum pro autonomní vozy Břehyně investor AUREL CZ

V červenci tohoto roku se objevila zajímavá soutěž na zakázku „Vývojové a inovační centrum pro autonomní vozy Břehyně“ vypsána ve formátu Design and Build. V průběhu jednoho měsíce jsme museli vypracovat základní projektovou dokumentaci, včetně vodohospodářských a elektro objektů, sestavit kompletní soupis prací a zpracovat cenovou nabídku. Vše se nám v tomto rekordním čase povedlo a úplně poprvé jsme nabídku v tomto „moderním“ formátu podali. Následně byla naše nabídka investorem vyhodnocena jako nejvýhodnější. Zakázka se realizuje od září 2022 do června 2023.

I/9 Česká Lípa, most 9-053 oprava kanalizace

investor ŘSD ČR

Před zahájením komplexní rekonstrukce mostní estakády vznikla potřeba vybudovat dešťovou kanalizaci pro odvodnění vozovky a chodníků. Jedná se o dvě samostatné dešťové kanalizace, které jsou doplněny retenční nádrží s odlučovačem lehkých kapalin tak, aby srážkové vody mohly ústít do řeky Ploučnice. Celková hodnota zakázky, která také přechází z letošního roku do roku 2023, je 21 mil. Kč bez DPH.

Po úspěšné realizaci přestavby nebezpečné křižovatky na okružní křižovatku v Plazech u Mladé Boleslavi bude i v příštím roce odštěpný závod Mladá Boleslav realizovat podobnou stavbu:

I/9 Jestřebí, okružní křižovatka

investor ŘSD ČR



Jedná se o úpravu stávající extravilánové průsečné křižovatky u obce Jestřebí na křižovatku okružní. Zahájení přípravných stavebních prací bez dopravního omezení

probíhá již v letošním roce tak, abychom v roce 2023 se mohli na začátku stavební sezóny pustit do práce v co největším rozsahu. Celková cena zakázky je 36,5 mil. Kč bez DPH.

Důležitou stavbou, realizovanou závodem Hradec Králové, lze označit tyto stavby:

I/14 Rudník – rekonstrukce opěrných zdí

V letošním roce byla zahájena záporovým pažením rekonstrukce dvou opěrných regulačních zdí a rekonstrukce přílehlých jízdních pruhů. Zahájení v začátku příštího roku bude ovlivněno vyjádřením rybářů a ochránců životního prostředí z důvodu výskytu ohrožené mihule potoční. Celková cena zakázky je 26,5 mil. Kč bez DPH.

I/14 Suchovršice, sanace násypového tělesa ŘSD ČR

investor ŘSD ČR

Jedná se o vybudování nové opěrné zdi v délce 180 m. Konstrukce je podélný železobetonový trám, který je kotven mikropilotami délky 4,0 – 6,0 m. Práce začnou od dubna příštího roku a celková hodnota zakázky je 14 mil. Kč bez DPH.

Pro příští sezónu máme zajištěné zakázky téměř za 350 mil. Kč bez DPH a v tomto období se i nadále snažíme o naplnění potřebného objemu pro následující rok.

Na tomto místě bych chtěl poděkovat za spolupráci v letošním roce a popřát hodně sil do nadcházející nabitě sezóny 2023.

Ing. Mojmír Pavlík

Výkonný ředitel

Slovo k ekonomice

Výsledky hospodaření roku 2021 a zhodnocení výsledků hospodaření k 30. 9. 2022.

V roce 2021 společnost SaM silnice a mosty a.s. skončila se záporným hospodářským výsledkem 5,73 mil. Kč. V porovnání s rokem 2020 došlo ke snížení objemu výroby a celkový obrat se snížil o 15,76 mil. Kč. Porovnání ukazatelů za posledních 5 let je uvedeno v grafu.

Společnosti SaM silnice a mosty Děčín a.s. se daří umořovat ztráty z minulých let a dosáhla kladného hospodářského výsledku 9,12 mil. Kč.

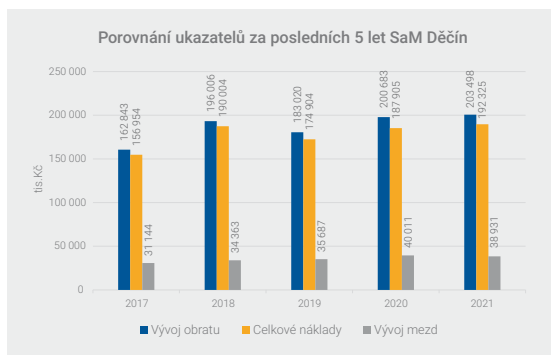
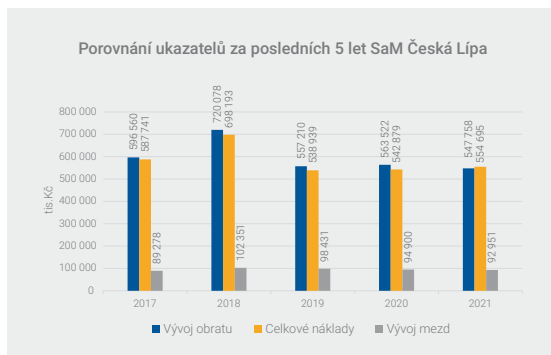
Výsledky hospodaření letošního roku společnosti SaM silnice a mosty a.s. jsou uvedeny v následujícím grafu. Pro porovnání jsou v grafu uvedeny hodnoty minulého období.

Pro srovnání vývoje hospodaření letošního roku s rokem 2021 jsem vybral graf: Porovnání nákladů společnosti SaM silnice a mosty a.s., Česká Lípa.

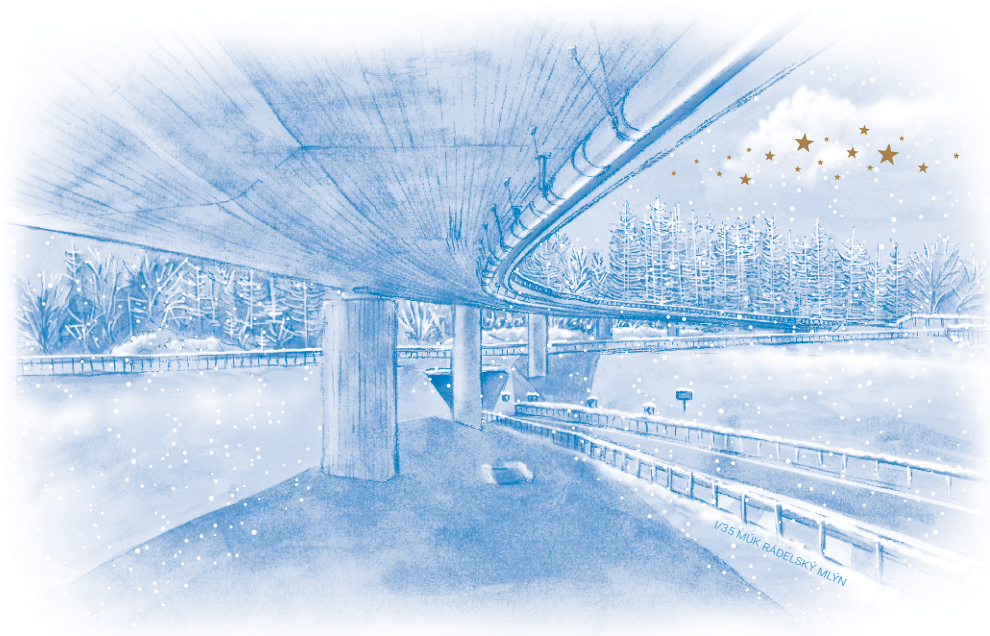
Společnost nepořizuje majetek formou finančního nájmu a nemá žádné splatné závazky na zdravotní a sociální pojištění ani nedaňové nedoplatky.

Ing. Petr Erban

Vedoucí ekonomického úseku



Pour féliciter 2023



Čas Vánoc nadešel, a proto nám na závěr dovoďte popřát Vám příjemně strávené vánoční svátky, plné pohody a klidu.

Děkujeme Vám za práci v letošním roce, kterou jste pro firmu odvedli.

Vážíme si každého z Vás a budeme se na Vás těšit v novém roce.

**Veselé Vánoce a v novém roce 2023 pevně zdraví,
mnoho štěstí a spokojenosti.**



SaM silnice a mosty a.s.

Máchova 1129
470 01 Česká Lípa
Tel.: 487 834 467, Fax: 487 834 466
e-mail: sam-cl@sam-cl.cz

SaM silnice a mosty a.s., závod Ústí nad Labem

Na Popluží 821/11
400 01 Ústí nad Labem
Mobil: 602 375 831
e-mail: sam-ul@sam-cl.cz

SaM silnice a mosty a.s., závod Turnov

Průmyslová 3001
511 01 Turnov
Tel/fax: 481 382 797
e-mail: sam-turnov@sam-cl.cz

SaM silnice a mosty a.s., závod České Budějovice

Litvínovická 1478
370 01 České Budějovice
Tel/fax: 387 203 313
e-mail: jrybak@sam-cl.cz

SaM silnice a mosty a.s., závod Mladá Boleslav

Průmyslová 829
293 06 Kosmonosy
Mobil: 725 837 755
e-mail: wyderka@sam-cl.cz

SaM silnice a mosty a.s., závod Hradec Králové

Slezské Předměstí, Bratří Štefanů 48
500 03 Hradec Králové
Mobil: 737 268 862
e-mail: karlova@sam-cl.cz



SaM silnice a mosty Děčín a.s.

Oblouková 416/39
405 02 Děčín I
Tel.: 412 704 521, Fax: 412 704 531
e-mail: samdecin@sam-dc.cz

SaM silnice a mosty Děčín a.s., závod 02

Královská 173/5
408 01 Rumburk
Tel/fax.: 412 372 913
e-mail: zitkova@sam-dc.cz